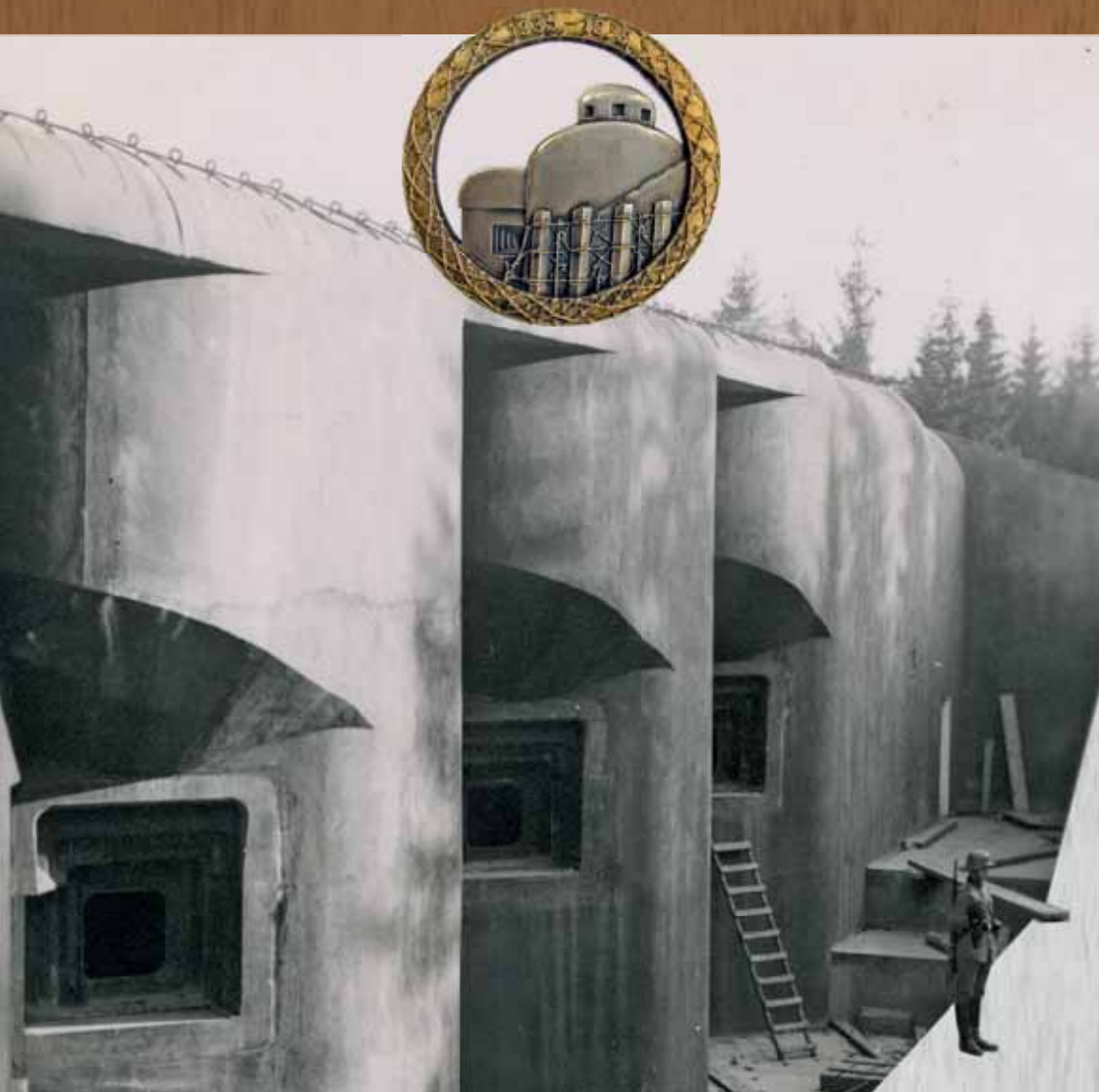


HRANICE Z BETONU A OCELI



Edice Výstavy před budovou Generálního štábu





Výstavu připravil plk. PhDr. Eduard STEHLÍK (Kabmo)

Grafické zpracování Ing. Jiří KRÁL (OPP VHÚ)



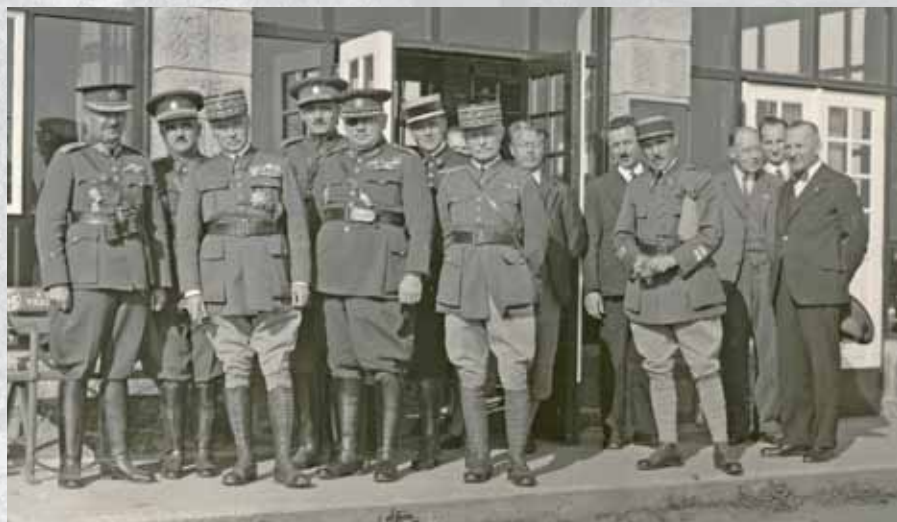


V roce 1935 začalo Československo po vzoru svého francouzského spojence budovat mohutný systém stálého opevnění. Během pouhých tří let vyrostlo podél našich hranic i ve vnitrozemí 227 izolovaných pěchotních srubů, pět mohutných dělostřeleckých tvrzí (Smolkov, Hůrka, Bouda, Adam, Hanička) a na deset tisíc objektů lehkého opevnění. Stovky dalších pevnostních objektů se v říjnu 1938, kdy byla výstavba opevnění v důsledku osudné mnichovské dohody předčasně zastavena, nalézaly v různém stadiu rozpracovanosti. Přestože nebyl plánovaný objem prací ani zdaleka dokončen, podařilo se vytvořit dílo, jež dodnes právem budí obdiv.

Počátky opevňování ČSR

Vzhledem k nepříznivému vývoji mezinárodní situace provedl náčelník Hlavního štábu arm.gen. Ludvík Krejčí základní terénní průzkum úseků, v nichž měla být zahájena výstavba opevnění, již na podzim 1934. Většiny obhlídek se spolu s ním zúčastnil i jeho přítel a blízký spolupracovník brig.gen. Karel Husárek (vpravo).

Průzkumu na Náchodsku byl na podzim 1934 osobně přítomen i náčelník francouzského Generálního štábu gen. Maurice Gamelin (třetí zleva), jenž právě tehdy v ČSR pobýval na armádních manévrech. Na snímku je zachycen spolu s arm.gen. Janem Syrovým před vchodem do Jiráskovy chaty na Dobrošově.





Vůbec první pevnostní objekty však byly v ČSR vybudovány zcela mimo opevňovací program připravovaný na Hlavním štábu. Již v létě 1934 vyrostlo totiž na Petržalce u Bratislavy devět pevnůstek, které zde nechal vybudovat bratislavský zemský vojenský velitel arm.gen. Josef Šnejdárk, jenž chtěl tímto způsobem zkvalitnit obranu hlavního města Slovenska.

Součástí příprav na výstavbu opevnění v ČSR byly i exkurze našich ženijních specialistů na francouzské Maginotově linii. Jako první odjela 14. srpna 1934 na dvoutýdenní stáž do Francie osmičlenná skupina vedená brig.gen. Františkem Havlem (na snímku).

Prvním místem, kde bylo u nás budování opevnění skutečně zahájeno, se stalo Ostravsko. Již 15. srpna 1935 vypsal MNO soutěž na výstavbu prvních sedmi pěchotních srubů podúseku Bohumín (objekty MO-S 2 až 8), kterou vyhrála zkušená betonářská firma Dr. Ing. Karel Skorkovský z Prahy. Tempo prací, které podnikatel nasadil, bylo obrovské, a tak byla již 22. prosince 1935 u Antošovic dokončena betonáž prvního izolovaného pěchotního srubu MO-S 8 „Dvůr Paseky“ (na ilustračním snímku je pěchotní srub MO-S 4 „U šedé vily“).



Ředitelství opevňovacích prací



Divizní generál Karel Husárek, od října 1935 podnáčelník Hlavního štábu a v letech 1935–1938 ředitel opevňovacích prací, byl autorem většiny koncepčních dokumentů věnovaných čs. opevnění, včetně všech opevňovacích programů. Velké množství problémů, objevujících se při přípravě projektové dokumentace pevnostních objektů, vedlo MNO k vyžádání francouzského důstojníka jako stálého poradce pro potřeby ŘOP. Na základě této žádosti přijel do Prahy 7. dubna 1935 podplukovník Henri Drecq (na snímku s gen. Karlem Husárkem).



Definitivní verze budoucích zvonů a kopulí pro objekty těžkého opevnění schválilo ŘOP 27. září 1935. Tou dobou již byly v plném proudu zkoušky materiálu, z něhož měly být tyto nové prvky čs. opevnění vyráběny. Jejich součástí bylo i ostřelování vzorků na střelnicích v Brdech a Bolevci.



Ještě před zahájením výstavby opevnění byly prováděny praktické zkoušky zvolených stavebních technologií. Na vojenské střelnici v Brdech nechalo ŘOP vybetonovat sedm železobetonových desek představujících budoucí stěny objektů (zpracovány byly různými způsoby betonáže a měly odlišně loženou armaturu), které byly 14. června 1935 postřelovány 15cm těžkým kanónem vz.15/16.

Při zkouškách zbraní a pevnostního materiálu vznikl na podzim 1935 nápad postavit na vojenské střelnici v Brdech zkušební pěchotní srub, který by mohl být využit ke zkouškám prototypů pevnostního zařízení a při jehož postřelování měla být ověřena skutečná odolnost objektů. Na jaře 1936 tak na cílové ploše Jordán v Brdech vyrostl objekt CE – pravostranný jednokřídlý objekt těžkého opevnění II. stupně odolnosti s jedním pěchotním zvonem. Ve dnech 23. a 24. června 1937 byl ostřelován zbraněmi různých ráží. Výsledek zkoušek dopadl nad očekávání. Objekt nebyl zničen ani dvěma přímými zásahy 30,5cm mořdřífem.



Výstavba opevnění

V každém úseku bylo nejdříve zřízeno ženijní skupinové velitelství (ŽSV), které dostalo za úkol provést vyměřovací práce a v budoucnu výstavbu opevnění řídit. Úsek, jenž byl ŽSV svěřen, byl rozdělen na několik podúseků a v každém z nich začala pracovat jedna či dvě vyměřovací skupiny. V jejich čele stál vždy zkušený důstojník ženijního vojska (na snímku z léta 1935 je jedna z vyměřovacích skupin ŽSV III. na Králicku).



Na základě provedených podrobných měření byl pro konkrétní úsek přesně stanoven definitivní počet srubů, jejich druh a odolnost, stejně jako počty v nich umístěných zbraní, výšky střelen nad terénem a rozevření palebných věží. Teprve poté mohlo být v rýsovnách přistoupeno k přípravě výkresové dokumentace objektů (na fotografii pořízené na podzim 1937 je vyměřovací skupina ŽSV VIII. v Orlických horách).



Po vybetonování objektů těžkého opevnění přicházelo na řadu jejich vyzbrojení a vybavení vnitřním zařízením. Velice náročným úkolem bylo osazování pancéřových zvonů a kopulí, vážících desítky tun, které prováděli příslušníci vojenského Dopravního a osazovacího oddílu. Jak dokazuje snímek pořízený na nádraží v Jablonném nad Orlicí, některé z pancířů se již v důsledku mnichovských událostí do srubů nedostaly (na fotografii je zachycena kopule a jeden ze dvou zvonů určených pro pěchotní srub K-Am-S 39 „Hodek“ tvrze Adam).



Přestože výstavba pevnostních objektů pokračovala v roce 1938 takřka vražedným tempem, zůstalo mnoho pěchotních srubů nedokončeno. Jako například tento pěchotní srub T-S 41 „Nad Slavětínem“ u Markoušovic na Trutnovsku.

Celkový pohled na tvrzový dělostřelecký srub N-D-S 75 „Zelený“, který dodnes tvoří dominantu zpřístupněné části dělostřelecké tvrže Dobrošov. Na snímku jsou vidět dosud kompletní betonové nosné sloupy, na nichž byla v době stavby uchycena prkenná pracovní plošina. Na pravé straně je dobře patrné, že srub dosud nebyl opatřen ochranným záhozem a nepřírozeně proto vyčnívá nad okolní terén.



Izolované pěchotní sruby velkého typu – římany

Jedním z typických představitelů čs. opevnění se staly izolované pěchotní sruby. Podle odolností, v nichž byly budovány, se dělily na objekty velkého typu, tzv. římany (odolnosti I. až IV.), a sruby malého typu, neboli „araby“ (odolnosti 1. a 2.). Na snímku je oboustranný pěchotní srub K-S 35 „Nad lesem“. Jako objekt vybudovaný na velmi exponovaném místě nedaleko dělostřelecké tvrze Adam v Orlických horách byl postaven ve III. stupni odolnosti.



Oboustranný izolovaný pěchotní srub R-S 81 „U obrázku“ vybudovaný v těsném sousedství dělostřelecké tvrze Hanička. Na snímku je vidět oba pěchotní zvony pro lehké kulometry i vchod do srubu bráněný dvojicí pomocných střílen. Díky mírnému nadhledu je dobře patrný i levý ochranný příkop objektu.



Oboustranný izolovaný pěchotní srub MO-S 23 „Na Chlupáči“ nedaleko Darkovic. Srub měl podle původních představ svými zbraněmi pod betonem a kulometnou otočnou věží bránit předpolí plánované dělostřelecké tvrze Orel. Ta však nebyla vybudována, a objekt tak zůstal na podzim 1938 vysunut do předpolí linie těžkého opevnění.

Horizontálně lomený izolovaný pěchotní srub K-S 36 „Pod Adamem“ nad Mladkovem v Orlických horách. Zajímavé je situování pomocné střílny lehkého kulometu nalevo od vchodu do objektu, která se vzhledem k velkému zalomení srubu (rozdíl výšek podlah jeho střeleckých místností činí 290! cm) „nevešla“ pod vchodový krakorec.



Izolovaný pěchotní srub N-S 84 „Voda“, jediný přízemní (jednopatrový) objekt těžkého opevnění na Náchodsku. Protože se všechny potřebné prostory musely vtěsnat do jediného podlaží, byl jeho půdorys mírně rozšířen směrem k nepříteli, což je dobře patrné napravo od pěchotního zvonu.





Oboustranný izolovaný pěchotní srub MO-S 37 „U cukrovaru“ vybudovaný na exponovaném místě v předpolí dělostřelecké tvrze Smolkov a vyzbrojený otočnou kulometnou věží OR byl postaven ve III. stupni odolnosti.

Jednostranný izolovaný pěchotní srub T-S 55 „Na stráni“ u Petříkovic na Trutnovsku. Na snímku je velice dobře vidět šestistřílnový zvon pro těžký kulomet i pečlivě vyrovnanou kamennou rovnaninu, tvořící součást ochranného záhozu (po dokončení měla být zasypaná zeminou a oseta trávou).





Zimní pohled přes obvodovou protipěchotní překážku na izolovaný oboustranný jednokřídlý pěchotní srub K-S 28 „V panském“ nad Lichkovem v Orlických horách. Do předpolí působil objekt čelními a kosými palbami kopule pro dvojkulomet, která byla prakticky celá zapuštěna do stropu objektu, což výrazně snižovalo její ohrožení nepřátelskou palbou.

Boční pohled na pravou část oboustranného izolovaného pěchotního srubu MO-S 17 „U Štípek“ na Hlučínsku maskovaného pomocí nepravidelných skvrn a maskovacích sítí. Řada zaberaněných kolejnic v pravé polovině snímku sloužila jako krycí clona sířlen hlavních zbraní pod betonem.



Izolované pěchotní sruby malého typu – araby

V místech, kde s ohledem na okolní terénní podmínky nehrozil útok nepřátelských tankových jednotek, byly budovány odlehčené varianty izolovaných pěchotních srubů, tzv. araby (podle označení jejich odolnosti arabskými číslicemi 1. a 2.). Typickým představitelem tohoto typu objektů je například izolovaný oboustranný pěchotní srub R-S 83 „Chata“ (2. stupně odolnosti) pod Anenským vrchem v Orlických horách.



Pohled pozorovacím průřezem od čtyřstřílnového pěchotního zvonu objektu R-S 72 „Nížká“ (odlitého Bářskou a hutní společností v Třinci v rámci II. série pod výrobním číslem 15) na sousední izolovaný pěchotní srub R-S 73 „Na okraji“. V pravé polovině fotografie, pořízené nedaleko Panského Pole v Orlických horách, je velice dobře vidět i široký palebný průsek.



Oboustranný horizontálně lomený izolovaný pěchotní srub R-S 68 „Smrk“ byl vyzbrojen i 9cm minometem vz. 38, jehož střílna je velice dobře vidět v levém ochranném příkopu. Tato zbraň by v členitém terénu Žamberských lesů jistě našla vynikající uplatnění. Napravo od objektu je dobře patrný mohutný palebný průsek, kterým prochází trojřadá protipěchotní překážka.



Jedním z nejmenších objektů čs. těžkého opevnění byl jednostranný izolovaný pěchotní srub R-S 90/II „Levý“ pod Komářím vrchem v Orlických horách. Jeho hlavní výzbroj tvořil pouze jeden dvojkulomet. Kruhovou obranu srubu zajišťoval čtyřstřílnový pěchotní zvon pro lehký kulomet vz. 26 a tři pomocné střílny pod betonem vyzbrojené stejnou zbraní.



Oboustranný izolovaný pěchotní srub StM-S 33 „Lesík“ 2. stupně odolnosti byl jediným objektem malého typu, který se do září 1938 podařilo vybetonovat v rámci stavebního úseku Staré Město pod Sněžníkem. Nalevo od něj je na snímku dobře vidět sousední izolovaný pěchotní srub StM-S 32 „Krajní“.

Vchodové objekty tvrzí a tvrzové podzemí

Nejodolnější, nejmohutnější a zároveň i nejnákladnější součást našeho stálého opevnění představovaly dělostřelecké tvrze. Dobová definice ŘOP je charakterizovala následovně: „Tvrz jest uzavřená soustava pěchotních, dělostřeleckých a minometných srubů (věží), podzemních ubikací pro osádku tvrze, skladišť střeliva a různého materiálu. Všechny tyto složky tvrze jsou spolu spojeny podzemními chodbami, na povrchu terénu jsou obklopeny souvislým pásmem překážek, a tvoří tak samostatný celek.“

Plynulé a ničím nerušené zásobování dělostřelecké tvrze Smolkov u Hrabyně měl zajišťovat vchodový objekt MO-Sm-S 41 „Nad Valchou“, který své jméno získal podle nedaleké výletní restaurace. Díky příznivým terénním podmínkám byl s podzemím propojen rovnou galerií. Nalevo od srubu je vidět transformátor, který umožňoval napojení tvrze na elektrickou rozvodnou síť.



Vchodový objekt R-H-S 79a „U silnice“ tvrze Hanička v Orlických horách byl jako jediný z vybudovaných objektů tohoto typu u nás napojen na tvrzové podzemí výtahovou šachtou. Za povšimnutí stojí provizorní zakrytí vjezdu pro nákladní auta prkny a betonové kvádříčky s ocelovými oky používané při stavbě překážek v popředí.



Vchodový objekt K-Bg-S 12a „U rybníčku“ tvrze Hůrka u Králík. Na snímku je výborně vidět jeho zasazení do okolního terénu i průběh těžké obvodové překážky. Z ní však na místě zůstaly jen ocelové sloupy v betonovém prahu. Rozsocháče byly v říjnu 1938 evakuovány osádkou tvrze do vnitrozemí. Budova nad vchodovým objektem sloužila v době výstavby jako kancelář vojenského stavebního dozoru a firmy Dr. Ing. Karel Skorkovský z Prahy, která tvrz budovala.

Naprostá většina ve tvrzi skladované munice byla uložena v rozsáhlých skladech M1 nalézajících se v podzemí nedaleko od vchodového objektu. Odtud bylo dělostřelecké i kulometné střelivo distribuováno do jednotlivých bojových objektů tvrze.

Z vchodových objektů se dovezený materiál do podzemí dopravoval buď rovnou galerií (jako v tomto případě v objektu MO-Sm-S 41 na Smolkově), výtahovou šachtou, anebo tzv. šikmým výtahem neboli svážnicí.



Tvrzové dělostřelecké sruby

Pravostranný dělostřelecký srub R-H-S 79 „Na mýtině“ tvrže Hanička nad Rokytnicí v Orlických horách. Stejně jako podobné objekty jiných dělostřeleckých tvrží patřil i on k nejmohutnějším vybudovaným srubům těžkého opevnění. Pozorovatele na první pohled upoutají především tři masivní střílny pro 10cm houfnice vz. 38, které měly tvořit standardní výzbroj tohoto typu tvrzových objektů.



Původní ocelolitinové střílny pro 10cm houfnice vz. 38 umožňovaly vedení palby v odměru 45°. V případě potřeby mohly být uzavřeny krycí pancéřovou deskou, někdy též označovanou jako okenice. Později budované dělostřelecké sruby již měly střílny s odměrem 60°.



Přístup k trojici střílen pro 10cm houfnice vz. 38 přehrazoval u všech dělostřeleckých srubů hluboký ochranný příkop bráněný palbou lehkého kulometu a granátovými skluzy (na snímku je objekt MO-Sm-S 39 „U trigonometru“ tvrže Smolkov).





Dělostřelecký srub MO-Sm-S 39 „U trigonometru“ dělostřelecké tvrže Smolkov. V kůlnách před srubem byla v září 1938 provizorně umístěna baterie 7,5cm horských kanónů vz. 15, které tvořily jeho nouzovou výzbroj. Plánované 10cm houfnice vz. 38 se totiž nepodařilo včas dodat.

Do září 1938 se svých hlavních zbraní – 10cm houfnic vz. 38 – nedočkal ani dělostřelecký srub K-Bg-S 11 „Na svahu“ tvrže Hůrka. I on byl proto nouzově vyzbrojen trojicí 7,5cm horských kanónů vz. 15. K jejich ukrytí před nepřátelským pozorováním sloužila dřevěná přístavba u týlové stěny objektu.



Dělostřelecké otočné věže, minometné sruby a pozorovatelný



Hlavní zbraní všech čs. tvrzí byly dělostřelecké otočné a výsuvné věže RO vyzbrojené dvojicí 10cm houfnic vz. 38. Žádné z těchto mohutných 420 tun vážících pancéřových bojových stanovišť však nebylo do září 1938 nikde osazeno. Namísto věží zely ve stropěch pro ně připravených objektů hluboké šachy, které jejich osádky alespoň improvizovaně zakrývaly (na snímku z konce 60. let 20. století je objekt pro dělostřeleckou otočnou věž R-H-S 78 „Na pasece“ tvrze Hanička).

Dělostřelecká věž R-H-S 78 „Na pasece“ tvrze Hanička byla jediným objektem tohoto typu, v němž byla osazena kulometná kopule (v popředí). Za ní je vidět tvrzový pěchotní srub R-H-S 77 „U pozorovatelný“.





Tato fotografie pořízená v zimě 1938–1939 na tvrzi Smolkov je jedinou dosud známou dobovou fotografií objektu pro dělostřeleckou věž MO-Sm-S 38 „V lese“. Ze srubu jsou však vidět pouze vrchlíky ventilačních zvonů a dřevěné zábradlí obklopující šachtu určenou k osazení věže.

Vybetonovaný, avšak dosud stavebně nedokončený objekt K-Am-S 42 „Trigonometr“ pro dělostřeleckou otočnou a výsuvnou věž tvrže Adam. Na snímku je dobře patrné ústí šachty, v níž měla být věž osazena, i vrchlíky obou pancéřových ventilačních zvonů.

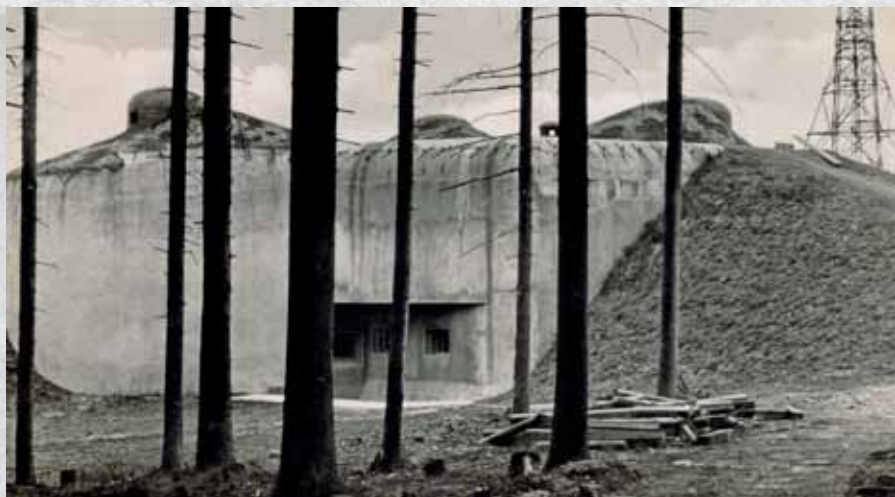


Vedle pestré škály objektů nejrůznějších typů bylo v Československu plánováno i několik dělostřeleckých pozorovatelů. Jedinou z nich, která byla napojena přímo na podzemí tvrže, byl objekt MO-Sm-S 42 „Nad Hájem“ na Smolkově. Nad okolní terén z něj kromě dvou malých ventilačních zvonů vyčníval pouze dělostřelecký pozorovací zvon (vlevo) a šestistřílnový pěchotní zvon zajišťující kruhovou obranu objektu.

Izolovaná dělostřelecká pozorovatelná R-S 91 „Vrchol“ měla zajišťovat pozorování údolí Orlického Záhoří a Kunštátu pro dělostřeleckou tvrz Hanička. Vybudována byla na kótě 992 Komářů vrch v Orlických horách. Zcela vpravo je na snímku vidět vrchlík dělostřeleckého pozorovacího zvonu.



Tvrzové pěchotní sruby



Hlavním úkolem tvrzových pěchotních srubů byla blízká obrana tvrze. Zároveň se svými palbami napojovaly na linii izolovaných pěchotních srubů, jež s tvrzí bezprostředně sousedily, čímž zajišťovaly, že ani v prostoru tvrze nedošlo k přerušení souvislé palebné přehrady. Jedním z objektů tohoto typu byl oboustranný levokřídlý pěchotní srub R-H-S 77 „U pozorovatelny“, jeden ze tří pěchotních srubů tvrze Hanička.

Tvrzový pěchotní srub MO-Sm-S 40 „Nad silnicí“ smolkovské dělostřelecké tvrze neměl žádné zbraně pod betonem a jeho palebná síla byla soustředěna ve dvou kopulích vyzbrojených těžkými kulomety. Kromě nich byl ve stropě osazen i pěchotní zvon pro lehký kulomet, jenž zajišťoval kruhovou obranu srubu, a dělostřelecký pozorovací zvon s jediným průzorem.



Vzhledem k umístění v prudkém svahu byl pěchotní srub K-Bg-S 13 „U lomu“ tvrže Hůrka postaven jako horizontálně lomený a jeho interiér byl rozvržen do tří podlaží. Zatímco střelecké místnosti pod betonem byly, spolu se dvěma zvony vyzbrojenými lehkými kulomety, umístěny v horním patře, kopule pro dvojkulomet a dělostřelecký pozorovací zvon se ocitly v patře středním.



Na snímku oboustranného dvoukřídleho pěchotního srubu R-H-S 80 „U potůčku“ tvrže Hanička je dokonale vidět pečlivé provedení ochranného záhozu, a to i podél týlové stěny objektu, které tvrzovým pěchotním srubům umožňovalo lépe splynout s okolním terénem.

Bezprostředně po Mnichovu se mohutné objekty našeho opevnění staly vyhledávanou turistickou atrakcí. Nejinak tomu bylo i v případě pěchotního srubu N-D-S 72 „Můstek“ tvrže Dobrošov nad Náchodem.



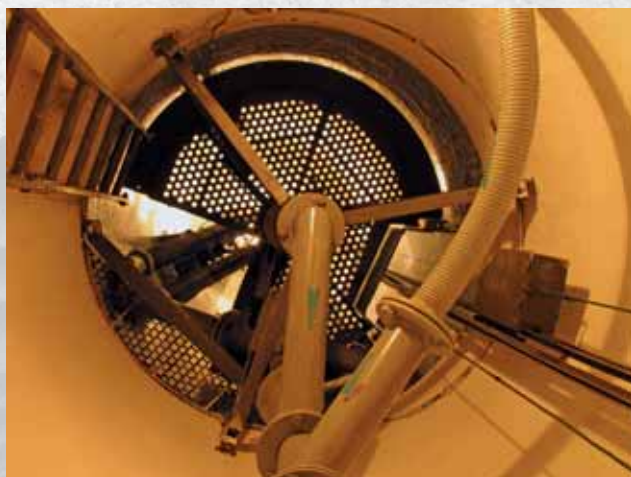
Pancéřová bojová a pozorovací stanoviště



Detailní pohled na dvouprůzorový dělostřelecký pozorovací zvon pěchotního srubu K-S 37 „Na rozhledně“ u Mladkova v Orlických horách (odlit byl Vítkovickým horním a hutním těžářstvem v rámci II. série pod výrobním číslem 153). Za povšimnutí stojí i pás protitankových překážek směřujících k izolovanému pěchotnímu srubu K-S 38 „U křížku“.

Pancéřové kopule vyzbrojené těžkými kulomety (dvojčaty nebo v provedení „sólo“) měly úplně jiný úkol než pěchotní zvony. Používány byly výhradně tam, kde jejich palby nahrazovaly střelnou zbraň pod betonem. Kopule byly většinou situovány ve středu čelní stěny srubu, výjimečně se však mohly ocitnout i v některém z ochranných křídel, jako se to stalo v izolovaném pěchotním srubu OP-S 22 „Nad úvozem“ u Jaktáře na Opavsku.



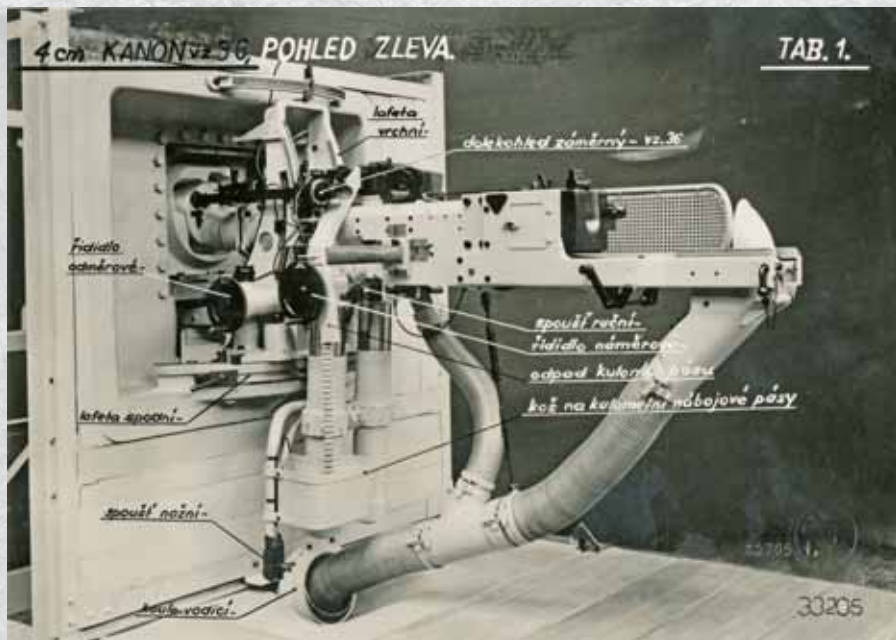


Všechna pancéřová bojová stanoviště byla opatřena důmyslným vnitřním zařízením sestávajícím z ocelové perforované podlahy, lafetace, ručních výtahů pro dopravu munice a dalších komponentů. Na snímku je interiér kopule pro dvojkulomet v izolovaném pěchotním srubu MO-S 19 „V aleji“ u Darkoviček na Hlučínsku.

Jediným pohyblivým pancéřovým bojovým stanovištěm používaným v pěchotních sрубеch byla otočná kulometná věž OR. Vzhledem ke své vysoké ceně se měla objevit pouze v deseti z nich: pěti izolovaných (MO-S 16, MO-S 23, MO-S 32, MO-S 37, K-S 18) a pěti tvrzových (S-I tvrže Orlík, K-Bg-S 10 na Hůrce, K-Am-S 40 na Adamu, T-Pa-S 46 tvrže Poustka a T-St-S 72 na Babí). Do září 1938 však nebyla v žádném objektu instalována.



Zbraně v opevnění



Mimořádně kvalitní protitankovou zbraň čs. opevnění byl 4cm kanón vz. 36 (zbraň L1). Šlo o poloautomatickou zbraň se svislým klínovým závěrem, hydraulickou brzdou a pružinovým vratníkem, která byla s těžkým kulometem vz. 37 spřažena v tzv. smíšené dvojče. Díky poloautomatice a jednotnému střelivu dosahoval kanón vysoké kadence 30–35 ran za minutu.

Nejčastěji používanou zbraňí čs. těžkého opevnění byl těžký kulomet vz. 37 ráže 7,92 mm, vyráběný v brněnské Zbrojovce. V pěchotních srubech se objevoval buď v provedení „sólo“ (zbraň D), nebo jako tzv. dvojný kulomet – „dvojče“ (zbraň M), a to jak pro střílení pod betonem, tak k vyzbrojení pancéřových kopulí (v provedení sólo i jako zbraň pěchotního zvonu). Společně se 4cm kanónem vz. 36 vytvářel i zbraň L1 a objevit se měl rovněž v otočné kulometné věži OR.





Pevnostní lafeta pro lehký kulomet vz. 26 v objektu lehkého opevnění vz. 37.



Čelní pohled na střílnu 4cm kanónu vz. 36 uzavřenou masivní ocelovou koulí. Ta tvořila přední část dvoudílné kolébky, působila jako čep, na němž se zbraň otáčela a utěšňovala střílnový otvor, čímž zabraňovala vnikání střel, střepin a bojových chemických látek do objektu. Kromě hlavní kanónu a záměrného dalekohledu 2x vz. 36 procházelo koulí i ústí hlavní těžkého kulometu vz. 37.

Čelní pohled na střílnu dvojkulometu v pěchotním srubu N-Sk-S 48 dělostřelecké tvrze Skutina u Sedloňova v Orlických horách.



Ocelolitinová střílna objektu lehkého opevnění vz. 37 s osazeným těžkým kulometem vz. 37.



Lehké opevnění starého typu



V roce 1936 byla v ČSR zahájena výstavba stovek malých železobetonových kulometných hnízd, pro něž se později vžil označení „objekty lehkého opevnění vz. 36“ (LO vz. 36) nebo jednoduše „šestařičtky“. Podle tehdejších představ měla být pevnůstka schopna na omezenou dobu zbrzdit postup nepřátelských jednotek, zejména pokud by nebyl podporován tanky a dělostřelectvem (na snímku je tříšťílnový objekt LO vz. 36 typu C u Nové Bystřice).

Velice jednoduchá byla nejen celková konstrukce objektů lehkého opevnění vz. 36, ale i jejich vnitřní vybavení. Střílny byly například pouze vytvarované z betonu a postrádaly jak pancéřování, tak i lafetaci (na snímku je pevnůstka LO vz. 36 na Trutnovsku).



Ve srovnání s objekty lehkého opevnění vz. 36 budovanými v Čechách péčí Zemského vojenského velitelství (ZVV) Praha vykazují pevnůstky postavené u ZVV Brno na jižní Moravě některé výrazné odlišnosti. Objekty mají poněkud jiný tvar půdorysu, sešikmený strop, ve stěnách nalezneme zabetonované granátové skluzy a do vybavení objektů patřily i malé ventilátory poháněné šlapáním.





„Šestařčičky“ měly čelní nebo kosou palbou postřelovat důležité body ležící blízko státní hranice (například křižovatky cest, mosty nebo hraniční přechody). Mnohde se proto budovaly na straně kopců přivrácených k nepříteli. Kvůli tomu však mohly být snadno odhaleny a ostřelovány přímou palbou z předpolí.



U některých „šestařčiček“ postavených na přivrácených svazích se objevily i zvláštní vstupy s kolmou šachtou, opatřené kovovými stupačkami a zakrytou kovovým poklopem. Jednou z nich byla pevnůstka č. 48 vybudovaná u Šatova v rámci úseku 7/I Znojmo.

Nejzávažnějším nedostatkem objektů LO vz. 36 byla nesouvislost jimi vytvářené palebné přehrady a její malá hloubka. Pevnůstky od sebe byly mnohdy vzdálené více než 800 metrů, nemohly se navzájem krýt palbou, a tak v jejich okolí vznikaly rozsáhlé hluché prostory. Proto je ŘOP nahradilo pevnůstkou nového typu, označovanou též jako řopík (podle zkratky ŘOP) či objekt lehkého opevnění vz. 37.



Lehké opevnění nového typu

Od jara 1937 začaly být budovány moderní objekty lehkého opevnění vz. 37 (LO vz. 37), známější pod zlidovělým názvem řopík. Díky masové výstavbě (dokončeno jich bylo přes devět tisíc) se právě ony staly symbolem čs. stálého opevnění. Nové pevnůstky byly moderní nejen svou konstrukcí a vnitřním vybavením, ale především pojetím pevnostního boje. Místo čelních paleb, které byly typické pro jejich předchůdce, zaváděly stejně jako v těžkém opevnění palby boční. Objekty tak mohly být seskupovány do souvislých linií, v nichž se navzájem kryly palbou svých zbraní (na snímku je linie řopíků úseku K 2 přehrazujících silnici z Liberce do Chrástavy).



Zařímco objekt typu A měl dvě střílny působící do dvou protilehlých směrů, objekt LO vz. 37 B měl sice rovněž dvě hlavní střílny, ovšem zatímco z jedné byla střelba vedena do boční palebné přehrady, druhá sloužila k vedení čelních paleb do předpolí. Objekt typu D (na snímku) byl naproti tomu jednostranný, a měl tak pouze jednu střílnu (na fotografii je řopík č. 31 úseku J 2 nedaleko Oldřichova v Hájích).



Nejjednodušším řopíkem byla pevnůstka typu C – malé kulometné stanoviště s jedinou střílnou. Původně se předpokládalo, že „céčka“ nebudou mít strop ze železobetonu, ale pouze z vlnitého plechu zakrytého hlínou. V terénu se však můžeme setkat i s pevnůstkami s běžným železobetonovým stropem. Objekty typu C byly později nahrazeny odolnějšími řopíky typu E.



Velkou výhodou pevnůstek LO vz. 37 byla jejich univerzálnost a variabilita, díky nimž nebyl problém v dostupném „katalogu“ nalézt vhodný typ objektu prakticky pro jakékoliv použití. Celkem existovalo přes sto základních řopíkových modifikací, ale existují i desítky dalších atypických, individuálně řešených pevnůstek. Jednou z nich je i upravený řopík typu A-160 zabudovaný do nájezdové rampy Hraničního zámku v Hlohovci u Lednice.

V případě válečného konfliktu měly železobetonové pevnostní objekty tvořit pouze základní kostru obranného postavení. Mělo ji doplnit polní opevnění – systém zákopů táhnoucích se jak od objektu k objektu, tak i směrem do týlu, nejrůznější pozorovací okopy a stanoviště pro posilové zbraně, které měly být umístěny v otevřeném terénu.



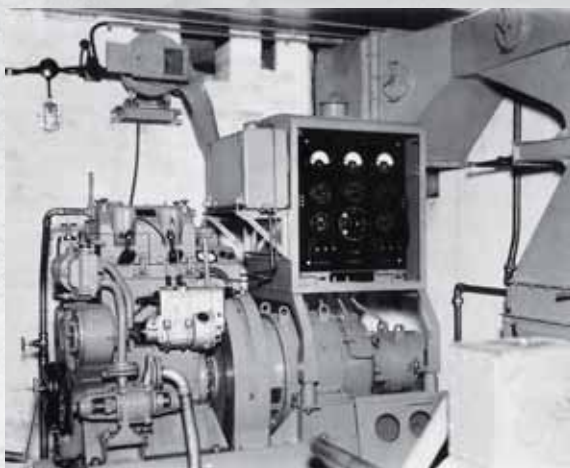
Vnitřní zařízení pevnostních objektů

Unikátní dobový snímek vstupu do objektu N-S 84 „Voda“ v Bělovsi na Náchodsku pořízený na podzim 1938. Na fotografii jsou vidět jak mřížové dveře, tak i pancéřové silnostěnné dveře (opatřené průlezem) a bráněné vchodovou střílnou.



Filtrovna pěchotního srubu N-S 82 „Březinka“ v říjnu 1938. V popředí je ventilátor s nasazenými klikami umožňujícími ruční pohon ventilačního soustrojí, napravo od něj kovové stojany na protichemické filtry (ty jsou již demontovány). Zcela vzadu je dobře vidět ohřívač/chladič.

Pohled do strojovny (spojené s filtrovnou) pěchotního srubu N-S 84 „Voda“. Uprostřed fotografie je vidět diezelektrický agregát typu 3 F 10 vyrobený plzeňskou Škodovkou. Napravo od vstupních dveří do strojovny je na stěně uchyten odsávací ventilátor (tzv. exhaustor). V pravém dolním rohu snímku, zcela vpředu, vyčnívá vrchní část srubového ventilátoru, včetně klik, jimiž mohl být v případě potřeby poháněn.





Ve zpravidla největší místnosti dolního patra každého objektu těžkého opevnění byla umístěna ubikace pro osádku objektu. Zařídil velitel srubu (zejména pokud šlo o důstojníka) měl pro sebe svou vlastní postel, vojáci spali na palandách a vždy dva za museli o jedno lůžko střídat.

Umývací žlab se zásobní nádrží opatřenou vodoznakem v dolním patře izolovaného pěchotního srubu N-S 82 „Březinka“.



Na rozdíl od pěchotních srubů bylo zařízení interiéru objektů lehkého opevnění mnohem jednodušší. I tak však řopíky disponovaly kvalitní lafetací, zrcátkovými periskopy, ručně poháněným ventilátorem a zásobami střeliva i dalšího materiálu.



Protitankové a protipěchotní překážky

Pás protitankových překážek v intervalech mezi izolovanými pěchotními sruby K-S 34 „U kapličky“ (zcela vzadu), K-S 35 „Nad lesem“ a K-S 36 „Pod Adamem“ u Mladkova v Orlických horách. Na snímku je vidět především dokonalé přizpůsobení pevnostní linie okolnímu terénu.



Protitankový příkop, dobově označovaný jako „příkop proti útočné vozbě“, u izolovaného pěchotního srubu OP-S 13 „U pískovny“ severně od Opavy. Protože musel být dostatečně odolný i proti útočící nepřátelské pěchotě, která by si jinak s jeho hladkou stěnou bez větších problémů poradila, doplňovala ho čtyřřadá protipěchotní překážka.





Vynikajícím typem protitankové překážky byl ocelový rozsocháč: československý vynález, který si pod názvem „český ježek“ získal světovou proslulost. Desetitisíce z nich byly po okupaci ČSR ukořistěny německou armádou a použity nejen na východě Německa při bojích proti Rudé armádě, ale i v severní Francii proti spojeneckým invazním jednotkám.

Stejně jako výstavba pevnostních objektů nebylo ani budování protitankových a protipěchotních překážek v jejich okolí na podzim 1938 zdaleka dokončeno. Na mnoha místech proto musely osádky objektů vystačit s nejrůznějšími typy improvizací.



Pevnostní útvary československé armády

K obraně těžkého opevnění byly od srpna 1937 zřizovány speciální pevnostní útvary – hraničářské pluky. Jejich zvláštností byl mimo jiné fakt, že k nim bylo přidělováno výhradně mužstvo české a slovenské národnosti, navíc zvláště prověřené z hlediska státní spolehlivosti. Na snímku je izolovaný pěchotní srub MO-S 30 „Dolní dvoják“. Byl vybudován v lese nedaleko Bohuslavic na Hlučínsku a obsazovali ho příslušníci 6./4. hraničářské roty.



Do osudných mnichovských událostí bylo zřízeno celkem pět hraničářských pluků: 4. v Hlučíně, 6. v Červené Vodě, 17. v Trutnově, 18. v Novém Městě nad Metují a 19. v Žamberku. Další měly postupně vznikat v letech následujících. Charakter pevnostního útvaru měl i hraničářský prapor 50 obsazující pevnostní objekty na Petržalce u Bratislavy. Jediným pevnostním útvarem, který obdržel svůj plukovní prapor, se 11. září 1938 stal hlučínský hraničářský pluk 4 (fotografie pochází z přehlídky, uskutečněné při této příležitosti).





Pro pevnostní útvary začaly v pohraničí postupně vyrůstat komplexy moderních kasáren. Ten na snímku byl vybudován v Červené Vodě u Králík a sloužil k ubytování velitelství hraničářského pluku 6, IV./6. hraničářského praporu a osádky tvrze Hůrka (V./6. hraničářského praporu).



Izolované pěchotní sruby mezi dělostřeleckými tvrzemi Hůrka a Bouda na Králicku obsazovali příslušníci IV./6. hraničářského praporu. Osádku oboustranného dvoukřídlého pěchotního srubu K-S 15 „U lípy“ tvořili vojáci 13./6. hraničářské roty.

Část příslušníků osádky izolovaného oboustranného dvoukřídlého pěchotního srubu K-S 14 „U cihelny“ nedaleko Králík. V létě 1938 napsali na svůj objekt zdaleka viditelné nápisy: „Byli jsme a budeme!“ a „Vytrváme!“. Byli přesvědčeni, že to, co v nich slíbili, brzy stvrdí vlastní krví.



Jedním ze symbolů opevnění na Náchodsku se poněkud paradoxně stala Jiráskova chata postavená podle projektu významného architekta Dušana Jurkoviče. Právě v ní totiž byli ubytováni příslušníci 6./18. hraničářské roty npor.pěch. Jana Vozničky, kteří obsazovali pěchotní sruby N-S 70a „Na kopečku I“, N-S 70b „Na kopečku II“ a N-S 71 „V sedle“ v sousedství dobrošovské dělostřelecké tvrze.



Aktivní a záložní důstojníci II./19. hraničářského praporu před pravou skupinou střílen hlavních zbraní izolovaného pěchotního srubu R-S 63 „Centrála“. Zcela vpravo je na fotografii zachycen velitel objektu a zároveň zastupující velitel 7./19. hraničářské roty por.pěch. Josef Svoboda.

Celkový pohled od jihovýchodu na oboustranný izolovaný pěchotní srub R-S 70 „Mýtina“ 2. stupně odolnosti v Žamberských lesích v Orlických horách. Jeho osádkе na podzim 1938 velel por.pěch. František Neplech.



Skupina poddůstojníků 3./19. hraničářské roty před izolovaným pěchotním srubem K-S 38 „U křížku“ v bezprostředním sousedství tvrze Adam. Za vojáky jsou výborně vidět vyobrazení a nápisy na stěnách srubu: letopočty „1918“ a „1938“ společně se státním znakem na krakorcí nad vchodem i nápis „Hraničáři nikdy nezklamou!“ doplněný dvěma hlavami chodských psů a československou přílbou vz. 32 podloženou zkříženými meči.



Skupinový snímek důstojníků přidělených k velitelství trutnovského hraničářského pluku 17, pořízený po ústupu z hranic v říjnu 1938 v Josefově. V první řadě uprostřed je velitel pluku plk.pěch. František Kouřil, po jeho pravici zástupce velitele pplk.děl. Ladislav Pachman.

V roce 1939 měl být mezi pevnostní útvary převeden i hraničářský prapor 7 sídlící ve Frývaldově (dnes Jeseník), který měl bránit izolované pěchotní sruby a objekty lehkého opevnění uzávěru Domašov. Na snímku z konce roku 1938 jsou zachyceni důstojníci se svým velitelem plk.pěch. Matějem Švarným.



Mnichovská dohoda a ústup z opevnění

Na místo rozkazu k boji přišlo na podzim 1938 podrobení se mnichovskému diktátu. K boji připravená a odhodlaná čs. armáda byla donucena ustoupit bez boje. Tento snímek vchodového objektu K-Bg-S 12a „U rybníčku“ tvrže Hůrka u Králík vznikl v prvních říjnových dnech roku 1938, tedy v době, kdy se osádka tvrže připravovala k vynucenému opuštění pohraničí.



Do vnitrozemí byly odsunovány nejen zbraně a vnitřní vybavení pevností, ale i zařízení stavenišť, armovací železo, cement a stavební stroje. Zkrátka vše, co šlo zachránit. Pokud to bylo možné, snažily se osádky objektů odvézt i překážky z jejich okolí (tato fotografie byla pořízena u tvrzového pečotního srubu K-Bg-S 13 „U lomu“).



Evakuace probíhala nejen v pevnostních objektech, ale i v kasárnách (na snímku jsou kasárna hraničářského pluku 6 v Červené Vodě). Zařízení kancelářů, ubikací i osobní věci vojáků byly i zde s mimořádným nasazením převezeny za stanovenou demarkační čáru.



Někteří příslušníci čs. armády se s kapitulacním rozkazem nesmířili a raději si vzali život. Jedním z nich byl i četař Arnošt Hrad (uprostřed), poddůstojník 12. roty hraničářského pluku 6. Zastřelil se 3. října 1938 v pěchotním srubu K-S 14 „U cihelny“ nedaleko Králík.

Stěny některých pevnostních objektů pokryly osádky před ústupem nejrůznějšími nápisy. Stalo se tak i u izolovaného pěchotního srubu N-S 47 „Jaroslav“ v sousedství dělostřelecké tvrze Skutina v Orlických horách. Vedle vchodu do objektu umístila osádka nápis „Ať žije ČSR!“ a na týlovou stěnu pravé střelecké místnosti připojila: „1939 nashledanou.“ Uplynulo však bezmála sedm dlouhých let, než se toto přání naplnilo.



Okupační armády na československém opevnění



Podobné pohlednice velebicí Adolfa Hitlera zaplavily bezprostředně po Mnichovu odstoupená pohraniční území. I proto, že se právě v nich nalézala naprostá většina vybudovaných pevnostních objektů, změnilo se v závěru roku 1938 Československo v okleštěný státní útvar, jehož úspěšná obrana byla prakticky nemyslitelná.

Tragický důsledek Mnichova. Němečtí vojáci pózuji u opuštěného pěchotního srubu K-S 35 „Nad lesem“ u Mladkova v Orlických horách. Vlastenecká hesla „Tak přísaháme...“ a „Zborov náš příklad“, jež na něj před několika málo týdny napsala jeho osádka, působí v novém kontextu jako výsměch.



Dne 2. listopadu 1938 bylo ve Vídni arbitrážním výrokem Joachima von Ribbentropa a italského ministra zahraničí hraběte Galeazza Ciana ukončeno ve prospěch Maďarska zdoluhavé jednání o maďarsko-československé hranici. Brzy poté se mohli i důstojníci maďarské armády na jižním Slovensku a Podkarpatské Rusi seznámit s čs. pevnostními objekty.



Skupiny německých vojáků často neodolaly, aby u čs. pevnostních objektů nevytvářely nejrůznější „vtipné“ scénky a živé obrazy. Mnohdy právě s tematikou dobývání čs. opevnění. Skutečný boj o pevnostní objekty by pro ně však byl úplně jiný, mnohem tragičtější.



Vedle podrobné prohlídky čs. pevnostních objektů se němečtí specialisté soustředili i na protitankové překážky a jejich účinnost proti tankům wehrmachtu. Jak ukazuje tento snímek pořízený poblíž izolovaného pěchotního sruhu MO-S 22 „U Františka“, představovaly pro standardní německý tank Panzer II ocelové rozsocháče i železobetonové ježky závažný problém.

Na mnoha místech našeho pohraničí se linie pevnostních objektů změnila na cvičiště, na nichž se němečtí pěšáci připravovali k útoku na francouzské a belgické pevnostní objekty. Tento unikátní snímek „útku“ plamenometem na izolovaný pěchotní sruh R-S 72 „Nízká“ v Orlických horách byl tedy pořízen až po odstoupení čs. pohraničí, tzn. v době, kdy již útočníky nikdo neohrožoval.



Československé opevnění v letech druhé světové války



Brzy po obsazení našeho pohraničí zahájili němečtí specialisté ostřelování čs. pevnostních objektů děly nejrůznějších ráží. Postupně přicházely na řadu i speciální protibetonové střely a nejmodernější typy trhavin. Mezi prvními si podobnými zkouškami prošel i vchodový objekt K-Am-S 43a „Na sekýře“ tvrze Adam.

Ocelolitinové kopule, zvony i střílny nacisté většinou z objektů pečlivě vytrhali a použili je ve vlastních fortifikačních stavbách. Přesto však existovaly objekty, jejichž pancéřová bojová stanoviště podrobili důkladným střeleckým zkouškám. Jedním z nich byl izolovaný pěchotní srub K-S 9 „Mezi lesíky“ na Králícku (na snímku je jeho pravý tříštřílnový pěchotní zvon).





Německé ostřelovací zkoušky se pochopitelně nezastavily jen u těžkého opevnění, ale plynule pokračovaly i na pevnůstkách opevnění lehkého. Na rozdíl od pěchotních srubů, které si přes vážná poškození způsobená zásahy dělostřeleckých granátů i trháním zvonů, kopulí a střílen většinou udržely svůj dřívější vzhled, objekty lehkého opevnění se mnohdy proměnily v hromady rozvaleného betonu.



Smutný konec horizontálně lomeného izolovaného pěchotního srubu N-S 81 „Lom“ nad Bělovsí. Za vytrženým pěchotním zvonem je dobře vidět jednu ze dvou střílen těžkých kulometů vz. 37 v provedení „sólo“, které tvořily výzbroj pravé střelecké místnosti.

Zvon za zvonem a kopule za kopulí byly postupně vytrhávány z objektů těžkého opevnění a postupně mizely v nenávratnu. Velká část z nich byla použita v německém opevnění, jiné skončily v hutích (fotografie pochází z náhodského nádraží).



Československé opevnění dnes



Stovky nadšenců se na různých místech naší republiky snaží uvést pevnostní objekty do původního stavu a vybavit je zbraněmi a původním zařízením. Největší problém dodnes působí chybějící zvony a kopule, které jsou nahrazovány maketami. Doby, kdy byly pro muzejní účely přes půl republiky přepravovány mnohatunové ocelolitinové kopule, jsou již dávno minulostí (na fotografii objektu MO-S 19 „V aleji“ u Darkoviček je zachycena kopule pro dvojkulomet, jež sem byla v roce 1987 převezena z pěchotního srubu R-S 75 „U křížku“).

Pokud jde o pevnostní muzea, na své si pochopitelně přijdou i zájemci o lehké opevnění. Vedle desítek řopíků je možné navštívit i několik objektů lehkého opevnění vz. 36. Tuto dokonale opravenou a udržovanou „šestatřicítku“ u osady Mlýnek nedaleko Slaného zrekonstruoval Vojenský skanzen Smečno. Ten je vůbec nejděle provozovaným muzeem lehkého opevnění u nás.

V současnosti mohou zájemci o čs. opevnění navštívit kromě několika desítek izolovaných pěchotních srubů přetvořených jejich provozovateli v muzea nejrůznější úrovně a kvality i šest dělostřeleckých tvrzí. Vedle zmíněného Dobrošova a Haničky jsou to i Hůrka a Bouda na Králícku, Stachelberg (Babí) na Trutnovsku a Skutina u Sedloňova v Orlických horách (na fotografii je její pěchotní srub N-Sk-S 48 „U stodol“).



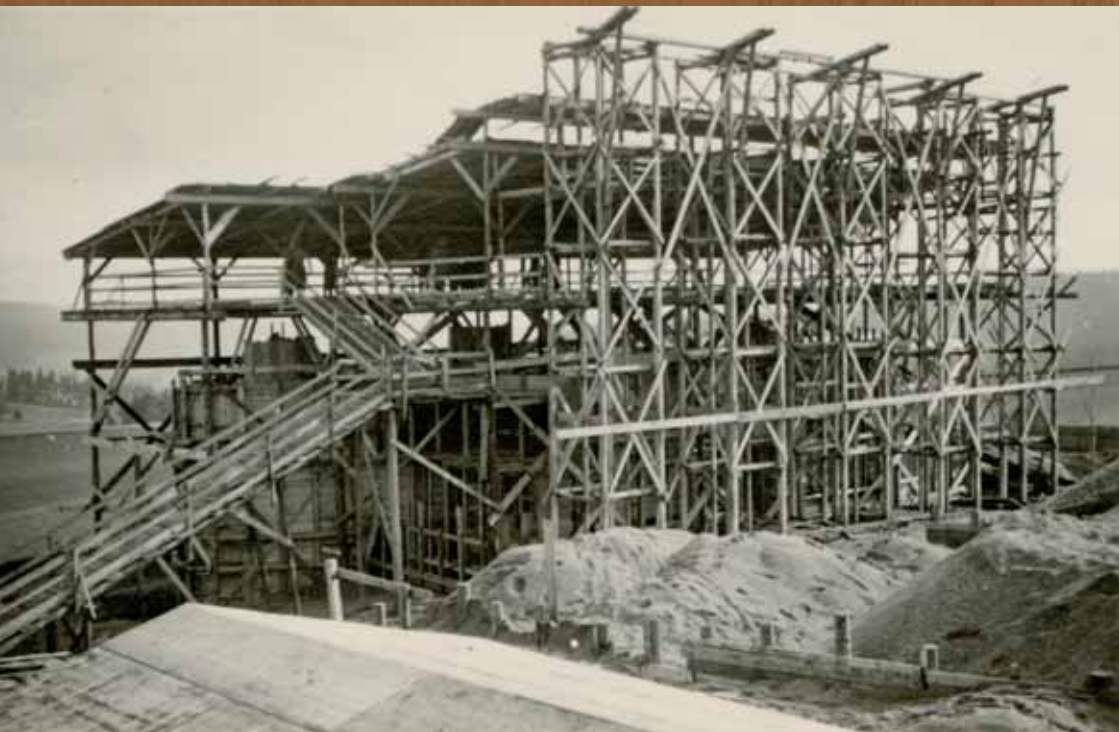


Pravděpodobně nejdokonalěji zrekonstruovaným objektem těžkého opevnění v současnosti je izolovaný pěchotní srub N-S 82 „Březinka“ na Náchodsku. Jeho 4cm kanón vz. 36 (výrobní číslo 173), který byl v objektu osazen v roce 1938, se sem péčí KVH Náchod vrátil v roce 2003 až z Norska, kam byl za druhé světové války odvezen německou armádou.



Spolu s Haničkou byla na konci 60. let minulého století veřejnosti zpřístupněna i dělostřelecká tvrz Dobrošov nad Náchodem. I když v ní mohli návštěvníci spatřit pouze dělostřelecký srub N-D-S 75 „Zelený“ a pěchotní srub N-D-S 72 „Můstek“ s malou částí nedokončeného podzemí, patřila k nejnavštěvovanějším památkám tehdejšího Východočeského kraje. Až do roku 1989 byla totiž jedinou veřejnosti přístupnou tvrzí u nás (na snímku je odbočka z hlavní galerie k objektu N-D-S 75).

HRANICE Z BETONU A OCELI



© Ministerstvo obrany ČR – OPP VHÚ, 2013